

GΘΠΙ † MESTER GΘΠΙ † MESTER
† MESTER GΘΠΙ † MESTER GΘΠΙ
STER GΘΠΙ † MESTER GΘΠΙ † ME
† MESTER GΘΠΙ † MESTER GΘΠΙ
STER GΘΠΙ † MESTER GΘΠΙ † ME
† MESTER GΘΠΙ † MESTER GΘΠΙ
GΘΠΙ † MESTER GΘΠΙ † MESTER
† MESTER GΘΠΙ † MESTER GΘΠΙ
STER GΘΠΙ † MESTER GΘΠΙ † ME
† MESTER GΘΠΙ † MESTER GΘΠΙ
STER GΘΠΙ † MESTER GΘΠΙ † ME
† MESTER GΘΠΙ † MESTER GΘΠΙ
GΘΠΙ † MESTER GΘΠΙ † MESTER
† MESTER GΘΠΙ † MESTER GΘΠΙ
STER GΘΠΙ † MESTER GΘΠΙ † ME
† MESTER GΘΠΙ † MESTER GΘΠΙ
STER GΘΠΙ † MESTER GΘΠΙ † ME

hikuin

6

STER GΘΠΙ † MESTER GΘΠΙ † ME
† MESTER GΘΠΙ † MESTER GΘΠΙ
STER GΘΠΙ † MESTER GΘΠΙ † ME

hikuin 6

er udgivet af
forlaget hikuin
Moesgård
DK-8270 Højbjerg
Sat med Baskerville og trykt hos
Special-Trykkeriet Viborg a-s
Papir: Stora-G Print 120 g
fra Winther Papir
Oplag 1500 eksemplarer
© Copyright forlaget hikuin
Redaktion Jens Velle
Tilrettelæggelse Hans Langballe
Udgivelse Jens Velle
ISSN 0105-8118
ISBN 87-87270-14-5
Printed in Denmark 1980

Udgivet med støtte af
Aarhus Universitets Forskningsfond
Statens Humanistiske Forskningsråd

av
MESTER GÖTI †

Omslaget viser mestersignaturen på den romanske Gjøll kirke ved
Limfjorden: *Mester Goti*. Indskriften er hugget med pikhammeren,
der er brugt som skilletegn. Se artiklen: *Pikhammeren – kan man også
skrive med den?*

Nordbosager fra Vesterbygden på Grønland

Af Claus Andreassen

Jeg skal i denne artikel give en oversigt over, hvad der findes fra nordbotiden på Grønlands Landsmuseum. De genstande, der findes er indkommet dels som løsfund og dels som resultat af de gravninger, der blev foretaget i årene 1976-1977. Disse udgravninger var en del af Inuit-Nordbo projektet, som blev gennemført af Grønlands Landsmuseum og Nationalmuseets 4. afd.

Jeg vil ikke sætte de her fremdragne genstande i en større europæisk sammenhæng, blot pointere de store huller, der er i vor viden om nordbosamfundet. En grundene til denne holdning er bl.a., at alt materialet fra de tidligere gravninger i området i dag ligger på Nationalmuseets 2. afd., samt at disse udgravninger målt med en nutidig standard lader meget tilbage at ønske i henseende til systematik og alsidighed. Med dette sidste hentydes til de manglende større udgravninger i møddingerne. De foretagne udgravninger har hidtil koncentreret sig om gårdenes plan samt genstandsmaterialet fra rummene. Derved er der ikke opstået muligheder for at sammenligne materiale fra bosættelsens start og fra dens slutning. Denne mulighed findes ikke, fordi de fleste af de hidtil udgravede gårde i Vesterbygden af udgraveren, Aage Roussell, er dateret til periodens slutning. Nordboperioden sættes for Vesterbygdens vedkommende til ca. 1000-1350.

Der har altså manglet omhyggelige stratigrafiske

undersøgelser, der kunne vise udvikling og ændring i redskabsinventar og fødens sammensætning. Det var for at belyse bl.a. disse forhold, at Grønlands Landsmuseum og Nationalmuseets Etnografiske Samling tog initiativ til Inuit-Nordbo-udgravningerne. Desværre viste de udvalgte møddinger sig ikke at være brugbare undtagen een, V 48 Niaqussat. Endvidere skal blot nævnes, at derudover udgravedes bl.a. nordbogården V 54 Nipaitsoq næsten fuldstændigt. Det er resultaterne fra møddingen og gården, der ved kombination kan fortælle noget om ændringer i redskabsinventar samt ikke mindst i føden.

V 48, Niaqussat

Vesterbygden ligger i store træk indenfor den nuværende Nuuk kommune. Gårdene er koncentreret til det indre af de tre fjorde: Ameragdla, Kapisigdlit og Godthåbfjord-Kangersuneq (fig. 1). I distriktets sydlige del ligger de to gårde, der blev nærmere undersøgt, V 48 og V 54.

I alt kender man p.t. ca. 80 gårdsanlæg deriblandt 3 med kirker. Efter de skriftlige kilder at dømme mangler vi at finde en kirke.

Kun ganske få nordbonavne kan hæftes på lokaliteterne. De to omtalte gårde bærer begge det eskimoiske navn for stedet.

Niaqussat er tilsyneladende en mindre gård belig-

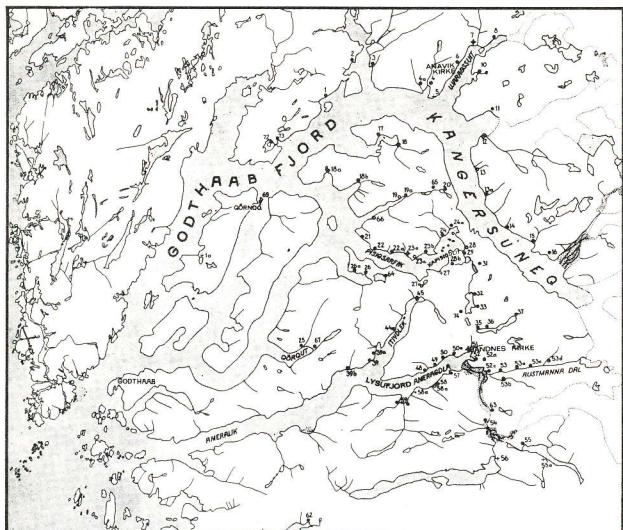


Fig. 1. Vesterbygden. Numrene angiver kendte gårdsanlæg. Ill. fra Knud J. Krogh: Erik den Rødes Grønland.

gende på nordsiden af Ameragdla. Den ligger kun få kilometer fra Vesterbygdens hovedgård, Sandnes. Den ligger klemmt inde i en smal kløft, der fører op til det høje bagland. Gården ligger lidt tilbagetrukket fra strandkanten. Foran den er møddingen og helt nede ved brinken et eskimoisk fælleshus fra 1700-tallet.

Møddingen er udgravet dels ved eet stort sammenhængende felt på 26 m², dels ved huller på 1 og 2 m². Ved hjælp af et håndbor blev undergrundens profil målt. Denne viste, at udgravningen blev foretaget på det tykkeste sted.

Stratigrafi plus analyse af det zoologiske materiale viser, at møddingen kan indeles i tre rimeligt afgrænsede horisonter.

Møddingen synes efter en C-14 analyse at være anlagt i begyndelsen af 1000-tallet, idet der foreligger en datering på 1020±75 år (1).

Visse forhold i de øverste lag antyder, at møddingens slutdatering må ligge i Vesterbygdens sidste bopættelsesperiode, dvs. i 1300-årene.

V 54, Nipaitsoq

Gården ligger i indlandet ca. 4 timers vandring ind fra Ameragdla's sydkyst, nogenlunde overfor Niaqussat. Set på et kort virker gårdens placering ret isoleret, men erfaringerne viser, at man forholdsvis hurtigt kan nå fra den ene gård til den anden. For eksempel er der under en times vandring til V 63 mod øst, hvorfra man meget nemt har kunnet nå ned til Sandnes. Det kan altså antages, at gården kan have været i jævnlig forbindelse med bygdens hovedgård året rundt.

Møddingen hér var en skuffelse, da den var ganske tynd og uden klare stratigrafiske grænser over længere strækninger, hvilket bl.a. skyldtes frostfænomener, som syntes langt mere udprægede på Nipaitsoq end ved Niaqussat. Dette skyldes muligvis det mere kontinentalt prægede klima så tæt ved indlandsisen, som ligger knap 8 km borte.

Gården blev næsten fuldstændigt udgravet, kun enkelte rum står endnu tilbage. Udgravningen viste, at gårdens plan var den såkaldt centraliserede gård. Derved forstås et gårdsanlæg, hvor stald og bolig er sammenbygget til en blok. Disse gårde antages at være et forholdsvis sent fænomen i den norrøne gårds udvikling. Nipaitsoq-gården indeholder mindst tre stalde, et fadetur samt fire opholdsrum (fig. 2). Der er muligvis endnu to rum, hvis funktion og størrelse ikke er kendt. Udgravningsplanen viser gården i dens sidste fase, som kan beregnes med en vis sikkerhed. C-14 dateringer viser, at de ældste dele af møddingen stammer fra begyndelsen af 1000-tallet (2), at der har været en brand omkring 1225 (3), samt at det øverste kulturlag i møddingen med indhold af husdyrknogler

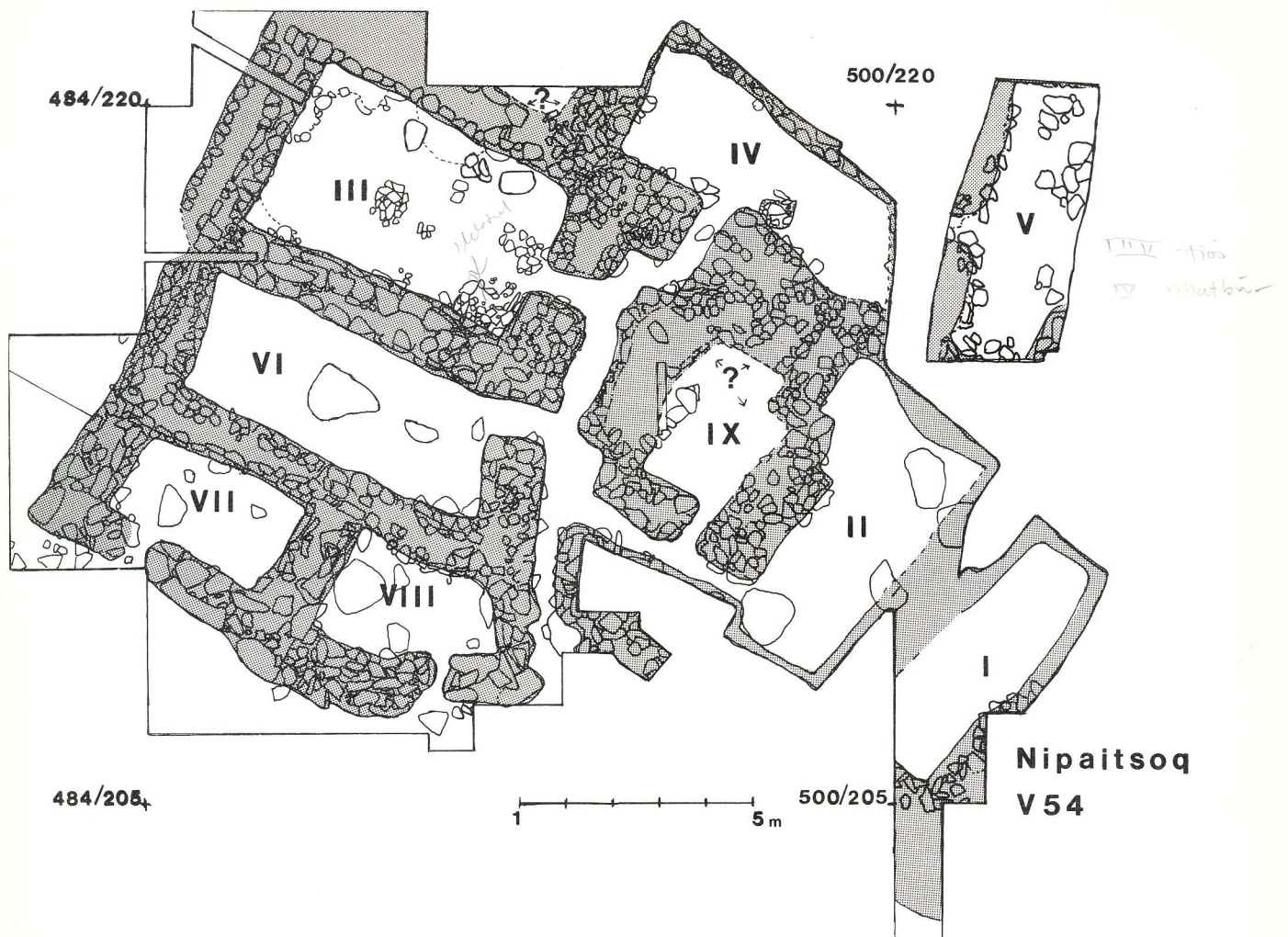


Fig. 2. V 54 Nipaitsoq. Det grå angiver vægforløb. Rum I, II og V er stalde. Rum IV er fædeburet. Rum III opholdsrum med ildsted i hjørnet og på midten. Rum VI er opholdsrum. Rum VII og VIII er muligvis værkstedsrum. Rum IX's størrelse og funktion er uvis. Nord opad. Nipaitsoq 1976 og 1977. Sammentegning: Claus Andreasen.

er dateret til 1405 ± 50 år (4). Denne datering er lidt problematisk, eftersom den »officielle slutdato« for Vesterbygden normalt sættes til ca. 1350 baseret på oplysninger fra skriftlige kilder. Denne officielle dato

vil jeg holde mig til her, da der ikke er 100% sikkerhed for, hvad der egentlig er dateret med sidstnævnte datering.

| Tykkelsen af gulvlagene i gården lå mellem 10 og

20 cm. Materialet fra rummene er derfor fra et snævert afgrænset tidsrum. Gulvlagene rummede en mængde knogler samt mange redskaber fortrinsvis fragmenter.

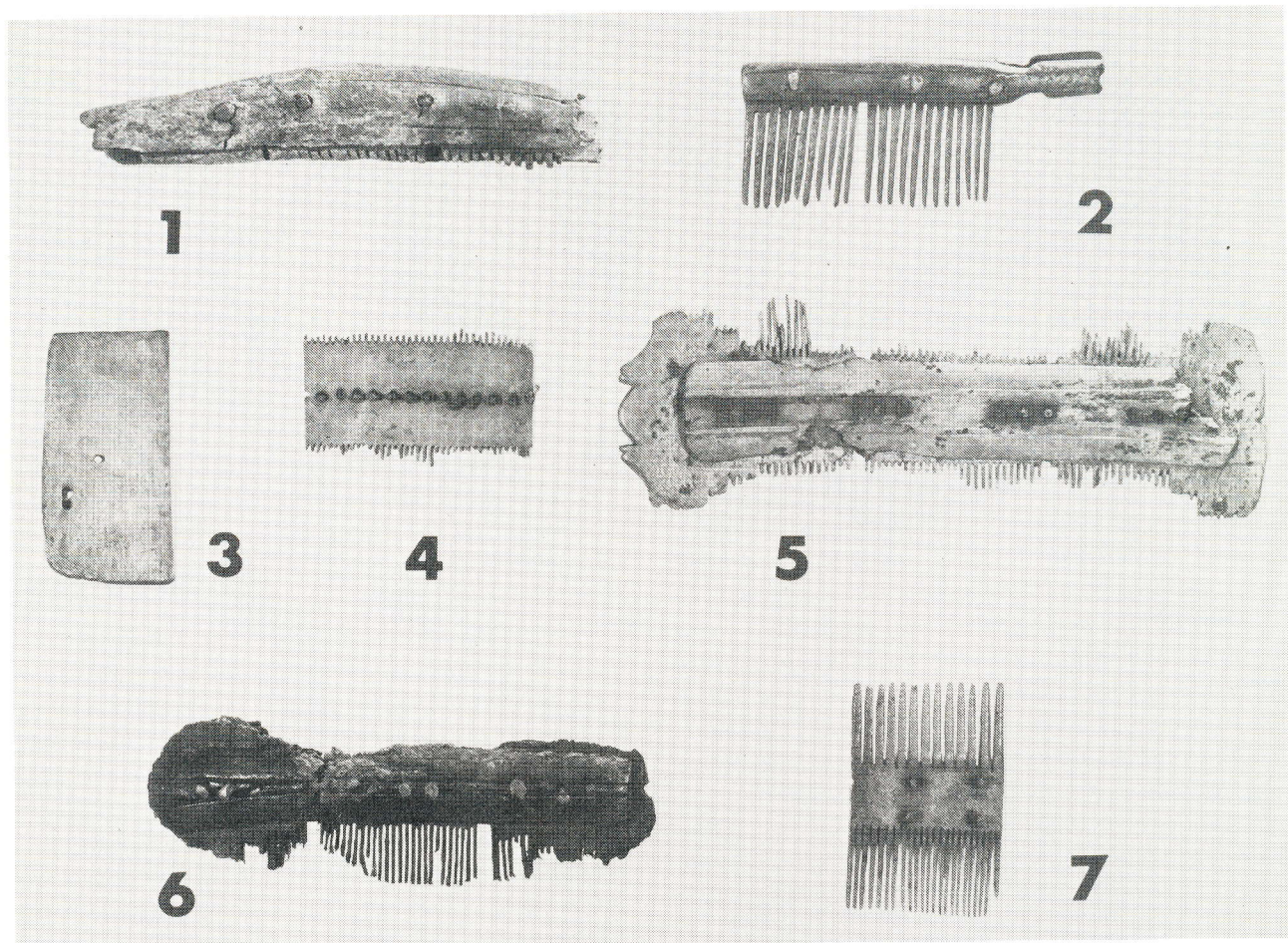


Fig. 3. Kamme. Nr. 1-5 fra Niaqussat. Nr. 6 og 7 fra Nipaitsoq. Foto Erik Holm 1979

Øverst i lagserien i rum VI fandtes et miniaturevåbenskjold af sølv (fig. 9), som af eksperter sættes til første halvdel af 1300-tallet (5). Dette sammenholdt med den officielle datering får mig til indtil videre at fastholde midten af 1300-tallet som afslutning for gården.

Med tidsfæstelsen af bundlaget i Niaqussats mødding til 1000-tallets begyndelse, og en øvre horisont, der givetvis hører hjemme i bebyggelsens sidste fase, og med en datering af Nipaitsoq-gårdens sidste fase til første halvdel af 1300-tallet er der hermed skabt et spinkelt grundlag for en opdeling af visse genstandskategorier.

Kamme

Denne genstandsgruppe tilhører gruppen af genstande, der både er mange af, og som varierer i tid.

Niaqussat: nedre horisont gav nogle kamfragmenter af enkeltkamme (fig. 3, 1-2), samt fra den øverste horisont dobbelt kamme (fig. 3, 3-5). Et par andre fragmenter fra dobbeltkamme er ikke afbildet. Fundfordelingen viser, at dobbeltkammene kommer i bunden af øverste horisont.

Nipaitsoq: ingen enkeltkamme eller fragmenter af sådanne. Derimod 5 dobbeltkamme, hvoraf kun en fra møddingen. Tre blev fundet i gulvlagene og een var indlejret i en vægtørvt i fadeburet, rum IV. Fig. 3, 6-7 er fra Nipaitsoq, nr. 6 er møddingfundet.

Ser vi på forholdene i Skandinavien, kan det konstateres, at enkeltkamme synes at være i brug til slutningen af 1100-tallet, hvor dobbeltkammen meget hurtigt kommer ind i billedet (6). Hvor hurtigt ændringer i mode og redskaber når frem til grønlandske bygder fra Europa er uvist. Såfremt man indregner en vis tidsforsinkelse, kan det derfor antages, at Niaqussat øvre horisont begynder omkring 1200.

Fedtstenslamper

Det har været overordentligt vigtigt for nordboerne at have ordentlige lys- og varmekilder. Brændstoffet har primært været spæk til lamper og træ til ildstederne. På Nipaitsoq fandtes 14 lamper. Ikke to er ens. Det er 14 variationer over den runde eller firkantede skål – mere eller mindre godt forarbejdede. Dog fandtes de bedste stykker i opholdsrummene. En særpræget type forekommer her og på enkelte andre gårde i Vesterbygden, men tilsyneladende ikke i Østerbygden.

Lampen er rund og af form nærmest som en dyb tallerken (fig. 4). På midten sidder en gennemboret keglestub. Fra Vesterbygden kendes fra tidligere gravninger 10 eksemplarer bl.a. fra gårdene Anavik, Sandnes samt en af de store gårde i Austmannadalen V 53d (7). Der synes altså at være tale om en jævn spredning i området af denne type. Udgraveren af de nævnte gårde, Aage Roussell, formoder, at der er tale om en lysestage uden i øvrigt at gå nærmere ind på dette emne. Det vil dog betyde, at man har lavet tynde kærter, da diameteren i hullerne ikke overstiger 2,5 cm. Samtidig har man først skullet smelte brændstoffet for at kunne danne kærten for derefter at brænde den af uden samme varmeeffekt som en lampe med spæk og væge. Det kan ikke udelukkes, at det er lysestage, men en anden løsning ligger nær. Den kan

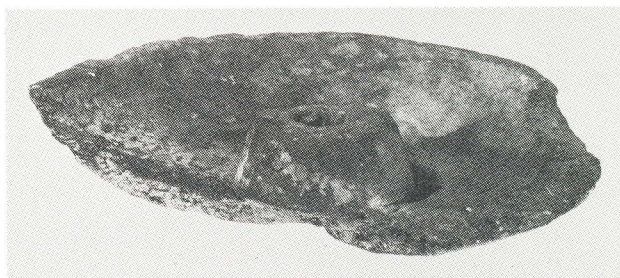


Fig. 4. Nipaitsoq. Keglestublampe. Foto Erik Holm 1979.

opfattes som lampe på samme måde som den palæo-
eskimoiske Saqqaq-kulturs lamper. Fra denne haves
lampeskåle med meget høje sider. Heri har været sat
en keglestub med en svag fordybning på toppen. Om
keglestubben har man viklet en mosvæge. På samme
måde kan nordbolampen opfattes: en skål med spæk,
en keglestub med en mosvæge om. Ved opvarmning af
skålen smelter spækket og flyder ned til vægen, der
suger til sig. Opvarmningen af keglestubben fremkal-
der en opadgående luftstrøm, der udvider flammen, så
den bliver mere lysgivende end normalt. Dette er altså
en lampe baseret på princippet med den rørformede
væge, som også kendes i Europa fra 1700-tallet (8).

Lampens
Konstruktion

Fra møddingen i Niaqussat kendes flere lampefrag-
menter, men ingen af denne type fra de nedre lag.

Bennåle

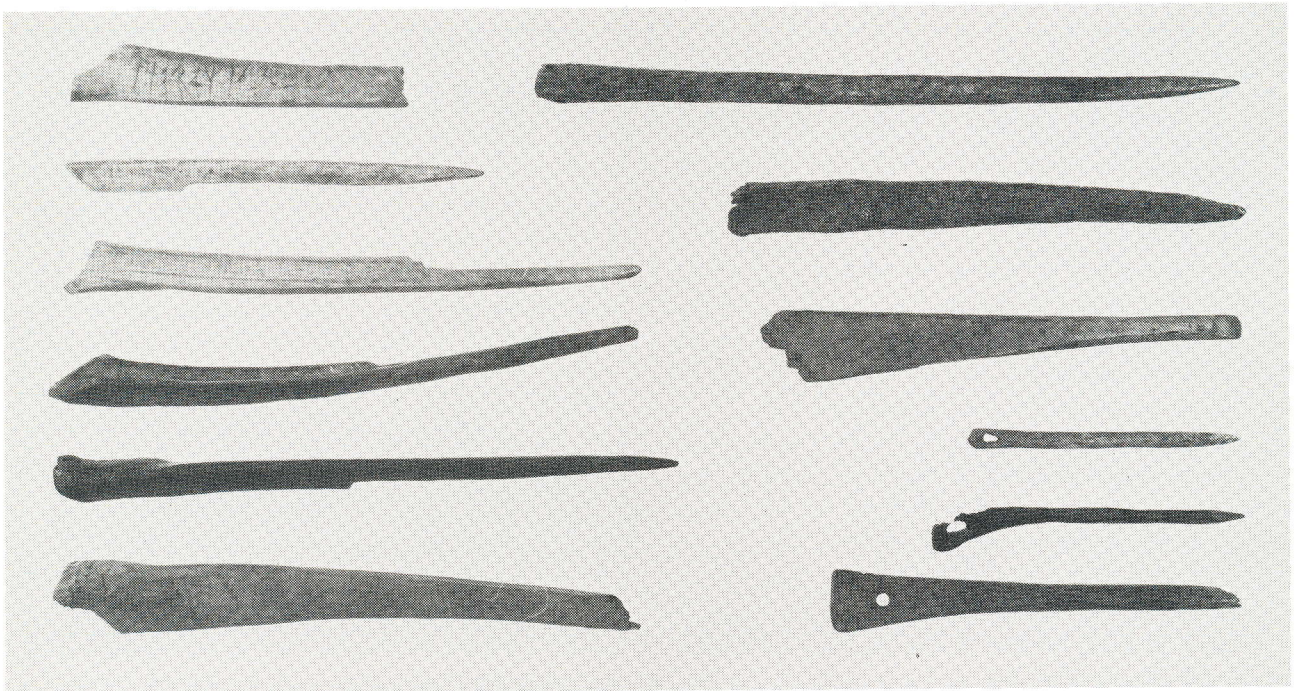
Bennåle kan efter type deles i tre grupper (fig. 5):

- 1) bennåle med spids og affladiget i grebenden.
- 2) bennåle med spids og hul i den affladigede ende
- 3) bennåle med V-formet tværsnit i grebenden.

At *gruppe 1* nålene ikke blot er et forarbejde til nåle
med hul fremgår af, at de er meget slidte i spidsen, og
generelt en del større. Funktionen er uvis, muligvis en
slags prene. – *Gruppe 2* er diverse bennåle. *Gruppe 3* er
den talrigeste gruppe. Den forekommer næsten ude-
lukkende i fund fra rummene, ikke fra møddingen.
Gruppe 3 ses til venstre på figur 5.

Gruppen er karakteriseret ved en V-formet profil i

Fig. 5. Bennåle. Gruppe 1 øverst til højre: 3 stk. Derunder gruppe 2. Til
venstre gruppe 3-nåle. Foto Erik Holm 1979.



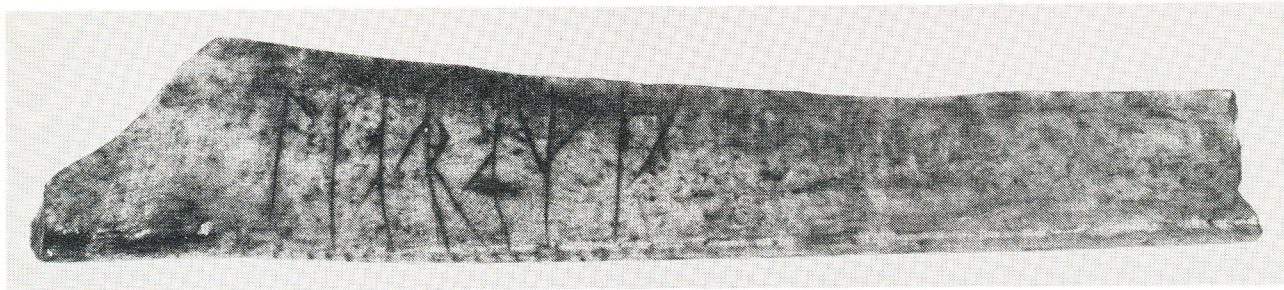


Fig. 6. Nipaitsoq. Bennål med runeindskrift. Foto Erik Holm 1979.

grebenden. De fleste af nålene er lavet af løb fra rensdyr, der har en fure på forsiden, der kan udnyttes ved fremstillingen af denne nåletype. Hovedparten af stykkerne er fra Nipaitsoq, rum IV – dvs. fadeburet. De opfattes som kødpinde, altså en slags gaffler. Et af stykkerne udmærker sig ved at bære en runeindskrift (fig. 6) »LIOTR A MIK« (Liotr ejer mig). Indskriften er tydet af dr. phil. Erik Moltke, der nævner, at denne formulering ikke er ualmindelig fra middelalderen i Norge. Her ses de på pinde, som kan være sat på varesendinger for at markere et ejerforhold.

Nåle fra alle grupper er fundet i alle lag.

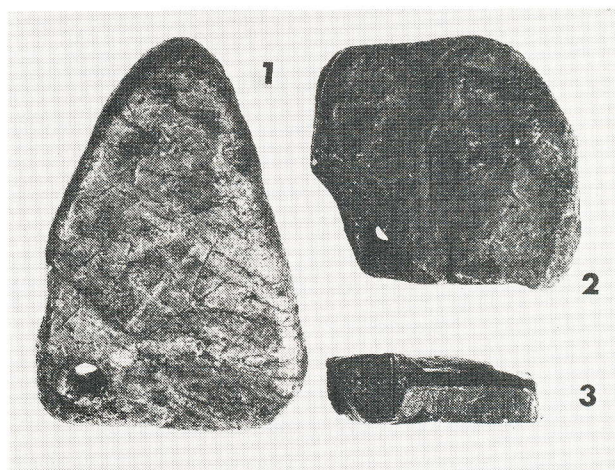
Fedtstenskar

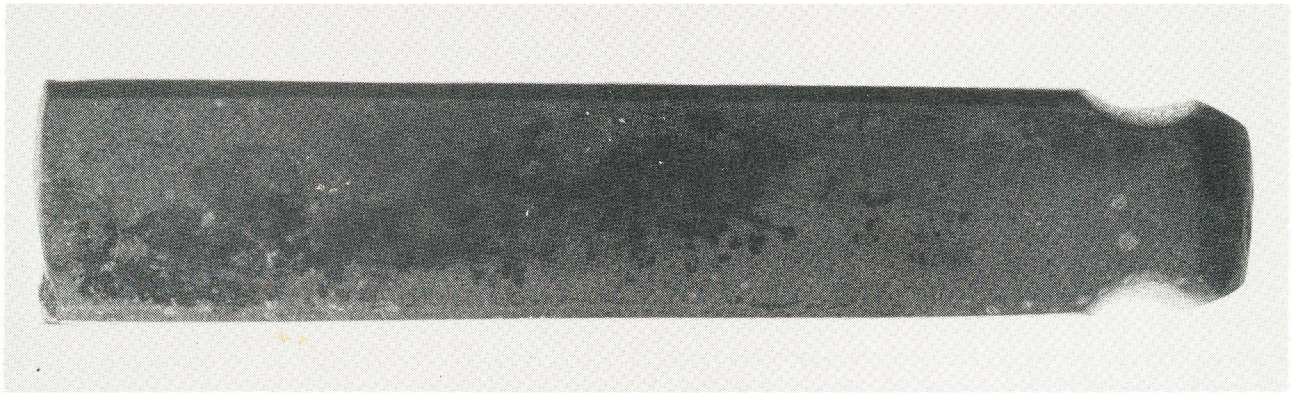
Hvis man ser bort fra knoglerne udgør skår af fedtstenskar og lamper hovedparten af fundene. Keramik er nærmest ukendt i fundene fra de norrøne bosættelser. I stedet for ler har man anvendt de lokale fedtsten, som sine steder er af en meget fin kvalitet. Der er stor kvalitetsforskel i den anvendte fedtsten. Det ser ikke ud til, at det har været muligt at skaffe tilstrækkelig godt materiale. Selv meget store kar kan være forarbejdet i den dårlige kvalitet (jvf. fig. 11).

Fra udgravningerne findes ikke eet helt kar. Der er blandt de fundne skår et utal af randtyper og karformer. Hovedparten af skårene er fra runde, lave skåle. Lamper og skåle kan være firkantede, runde, trapez-

formede, rektangulære etc. Generelt om karrene kan man sige, at de har en forholdsvis tynd bund og overgangszone til den tykke side. Størsteparten af skårene fra rummene på Nipaitsoq-gården var side- og randskår, som var gennemboret med et eller flere huller. Disse gennemborede stykker antages at være vævægte (fig. 7, 1-2).

Fig. 7. Fedtstensskår. Nr. 1 vævægt med M-runen. Nr. 2 vævægt med kors med splittede endegrene. Nr. 3 hank med indskription, runesiden. Foto Erik Holm 1979.





Slibesten

Et fremmedelement på nordbogården i Vesterbygden er slibesten af den røde Igaliko-sandsten. Den er meget almindelig i fundene både i små og meget store stykker. Den er importeret fra Østerbygden, idet den, som navnet siger, kun kendes fra området ved Igaliko (= Gardar). Et enkelt stykke fra det øverste gulvlag i V 54, rum VIII nåede aldrig at blive brugt (fig. 9).

Våbenskjold

Et enkelt særpræget fund er tidligere omtalt: et miniature-våbenskjold af sølv (fig. 9). Skjoldet fandtes i det allerøverste gulvlag i rum VI. Det er en ganske tynd sølvplade tildannet som et skjold. På oversiden er indridset/indsåret et ottedelt skjoldmærke, hvor hvert andet felt er udfyldt med tynde rids. Der er svage spor af forgyldning på overfladen. Skjoldet har været forelagt skandinaviske eksperter. Der findes ikke skandinaviske panderter til det, derimod er ligheden med den skotske højlandsklan Campbell's skjold iøjnefaldende, da dette også har en ottedeling med skiftende gule og sorte felter (9). Skjoldet dateres ud fra sin form til første halvdel af 1300-tallet (10). Formmæssigt synes skjoldet at slutte sig til den gruppe af dragtsmyk-

Campbell's
våbenskjold

Fig. 8. Nipaitsoq. Slibesten af Igaliko-sandsten. Foto Erik Holm 1979.

Fig. 9. Nipaitsoq. Miniaturevåbenskjold af sølv. Størrelse: 1,4 x 1,8 cm. Foto Erik Holm 1979.



Lidsgott fig 88-87.

ker, som vi kender bl.a. fra nogle møntdaterede fund fra midten af 1300-tallet i Danmark (11). Skjoldene i disse fund er alle sammenhørende med et gennembrudt vedhæng, hvorved det har kunnet sys på dragten. Dette vedhæng ses der ikke spor efter på Nipaitsoq-stykket. Det har helt glatte kanter og helt glat bagside. Såfremt jævnføringen med de danske stykker holder, må skjoldet betragtes som ufuldendt. Dette får mig til at antage, at det er lavet på stedet. Under de første udgravninger på Nipaitsoq i 1952 fandtes i øvrigt en lille sølvklump. Der findes skjoldformede prydelser med samme dimensioner som skjoldet på fedtstenskar, på låg af fedtsten samt indridset på en gedeknogle fra møddingen. Tilsvarende stykker er mig bekendt ikke fundet andre steder i Grønland.

Tilsammen har de 2 udgravningskampagner givet et værdifuldt og varieret materiale til belysning af redskabskulturen i en bestemt periode med mulighed for belysning af visse ændringer igennem bosætningsperioden.

Derudover fremkom et stort knoglemateriale, der i hvert fald for Niaqusats vedkommende er stratigrafisk sikret i tre hovedlag (12).

Øvrige fund fra nordbotiden på Landsmuseet

Det er overordentligt sparsomt, hvad der i tidens løb er indbragt til museet, og som med sikkerhed kan henføres til den norrøne kultur.

Fra Austmannadalen stammer nogle opsamlinger af fedtstensskår, hvoraf hovedparten antagelig er vævevægte, KNK 1114 og KNK 1115. De er opsamlet af turister fra de udgravningsbunker, Aage Roussell efterlod efter gravningerne i 1934.

Fra Kapisigdlit-fjorden stammer stykket KNK 1106, (fig. 7, 3). Det er fundet på gården V 23b Niviarsiat. Det er sandsynligvis en hank. På begge smalsi-

der findes inskriptioner: på side A i runer og på side B i minuskler. Stykket har været forelagt dr. phil. Erik Moltke, der ikke har kunnet få sproglig mening i indskriptionerne (13) (fig. 10).

side A:

trateselides?

side B

s : snelin
mun

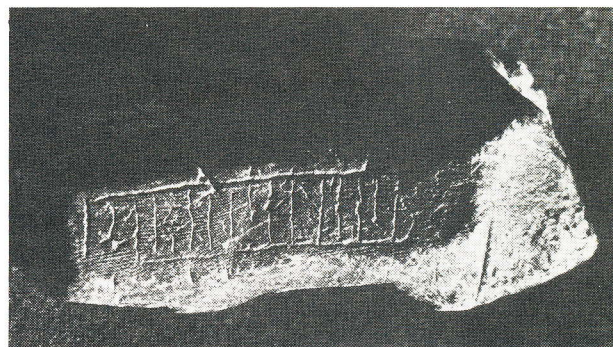


Fig. 10. Niviarsiat. Hank med runeinskription. Den anden side med minuskelinskriptionen er meget svag og utydelig. Foto Erik Holm 1979.

Fra selve Kapisigdlit ved nordbogården V 29 stammer KNK 1112; en vævevægt med indridset kors med splittede grene (fig. 7, 2).

Blandt de sidst indkomne fund, hører det største fedtstenskar på Landsmuseet, KNK 1093 (fig. 11). Det er fundet på toppen af fjeldet på nordsiden af indsejlingen til Ujaragssuit i den nordøstlige del af nordbobygden. Karret er et halvfabrikata, idet det halvkugleformede bundstykke ikke er skåret af. Karret har en diameter på 50 cm og en højde på 65 cm. Det er lavet i en meget dårlig granitholdig fedtsten. Det henføres til den norrøne kultur p.gr.a. de firkantede ører på begge sider af karret.

Kammen
K. Eld.



Campel
Väbms

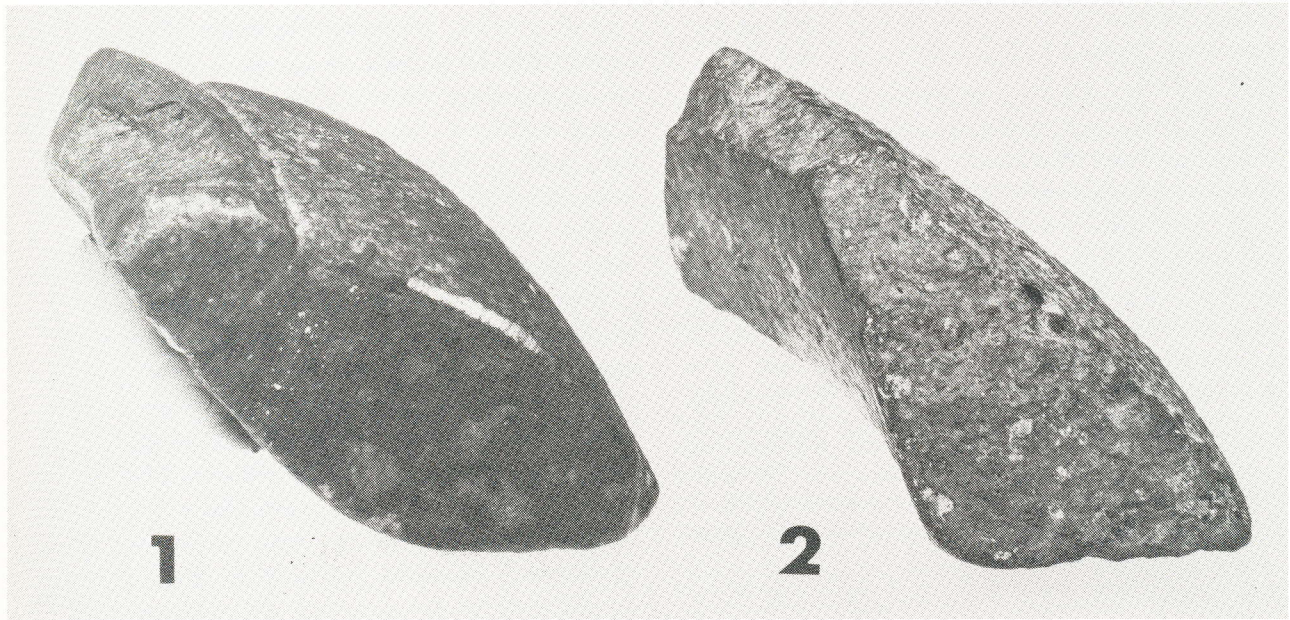
Endelig skal nævnes tre stykker, der enten ikke kan tilskrives dette område, eller med sikkerhed vides at være andet steds fra. Det drejer sig om to fragmenter af kirkeklokker (fig. 12). Nr. 1 er uden proveniens, nr. 2 er fra Agdluitsup på Nanortalik kommune. Hhv. KNK 1115 og KNK 1122 (14).

Fra nordbokirkegården ved Ikigait, Herjolfsnes, har Landsmuseet en kiste, der venligst er overdraget fra Nationalmuseet.

Alt i alt findes der på Landsmuseet under 50 løstfundne genstande, der med sikkerhed kan tilskrives den norrøne kultur. Dette skal ses dels i relation til mængden af øvrige løstfund, der også er forholdsvis lille, dels i relation til de fysiske forhold i Grønland.

Vesterbygden/Nuuk er ikke noget landbrugsland i dag. Nordbogårdene ligger i det indre af fjorden, hvor der er forholdsvis få mennesker, og hvor der ikke sker nogen opbrydning af jord. For mange af gårdenes vedkommende ligger møddingerne og dermed gårdene et stykke fra kysten, sådan at der ikke p.t. er umiddelbar fare for nedstyrtning. Der er altså ikke opbrudte møddinger, hvorfra genstande kan samles op. Desuden viser kontrolbesøg på gårdene, at der er meget få spor af uønsket »arkæologisk« virksomhed. Med hensyn til eskimotomterne stiller sagen sig lidt anderledes, idet mange af disse ligger i umiddelbar fare for nedstyrtning, idet de generelt ligger nærmere kysten end nordbogårdene, dvs. ofte lige foran en gård. Da der samti-

Fig. 12. Kirkeklokkefragmenter. Nr. 1 uden proveniens. Nr. 2 fra Agdluitsup på (Sydprøven). Foto Erik Holm 1979.



dig fra disse møddinger og hustomter kan tages genstande ud, som lokalbefolkningen er mere eller mindre fortrolig med, er det forståeligt, at der er en overvægt af eskimoiske løsfund.

I denne forbindelse må det også nævnes, at eskimotomterne findes i hele distriktet, såvel langs kysten som inde i fjordene. Derved afspejles også, hvem der afleverer til museet. Eskimoiske sager afleveres fortrinsvis af fiskere og fangere, mens vore nordbosager afleveres af folk på turistfart i et område.

Disse forhold betyder, at der næppe vil ske nogen særlig øgning af norrøne løsfund inden for den kommende tid.

Noter

1. Nationalmuseets Kulstof-14 Laboratorium, K-3063.
2. Note 1, K-3058.
3. Note 1, K-3059.
3. Note 1, K-3060.
5. Personlig meddelelse fra hr. Svend Tito Achen, som har ydet stor hjælp ved forsøgene på at identificere skjoldet.
6. Andersen, et al. 1971 s. 154
7. Roussell, 1941 fig. 160 nr. 38, samt i fundlisterne numrene: 38, 39, 88, 120, 121, 122 og 358. – Roussell 1936 fundlistenumrene: 457, 458, 459 og 524.
8. Bogen om Grønland 1978 s. 68-69
9. Venligst meddelt mig af Svend Tito Achen.
10. Se note 9.
11. Liebgott 1978 fig. 88 og 89.
12. Knoglematerialet opbevares på Zoologisk Museum, København. Det store materiale er bl.a. gennemgået af Th. H. McGovern og G. Bigelow og dele af det publiceret – se litteraturlisten
13. Korrespondance om sagen i Landsmuseets arkiv. Genstanden er indført i den Moltke-Jacobsenske runesamling under mærke: Quasinguit, hvilket var det fundsted, der først blev angivet. Senere rettet til Niviarsiat.
14. Den ydre diameter er beregnet til ca. 21 cm, den indre til ca. 17 cm.

Litteratur

- Andersen, H. H., P. J. Crabb & H. J. Madsen: Århus Sønder vold. 1971.
- Bogen om grønland. 1978.
- Gad, Finn: Grønlands Historie. Bd. 1. 1967.
- Krogh, Knud J.: Erik den Rødes Grønland.
- Liebgott, Niels-Knud: Danske fund af møntdateret keramik. 1978.
- McGovern, Th. H.: Paleoecology of Norse Greenland: Adaption and Extinction in a tightly bounded ecosystem. Upubliceret ph. d. afhandling. Columbia University, New York 1979.
- Samme: The economics of extinction in Norse Greenland. I: T. Wigley (ed): Papers of the Norwich Climate and History Conference. Cambridge University Press. 1979.
- McGovern, Th. H. & G. Bigelow: Foreløbige rapporter over knoglematerialet fra V 48, Niaqussat og V 54 Nipaitsoq i Grønlands Landsmuseums og Nationalmuseets arkiver.
- Roussell, Aage: Sandnes and the Neighbouring Farms. I: Meddelelser om Grønland, bd. 88 no. 2. 1936.
- Samme: Farms and Churches in the Medieval Norse Settlements of Greenland. I: Meddelelser om Grønland bd. 89. no. 1. 1941 – samt deri refereret litteratur.